

IVECO

RRC nr : e6*94/20*0184*00

Valour-D-waarde : 17.20 KN

Valour-S-waarde Ψ : 120 kg

Max. \rightarrow : 3500 kg

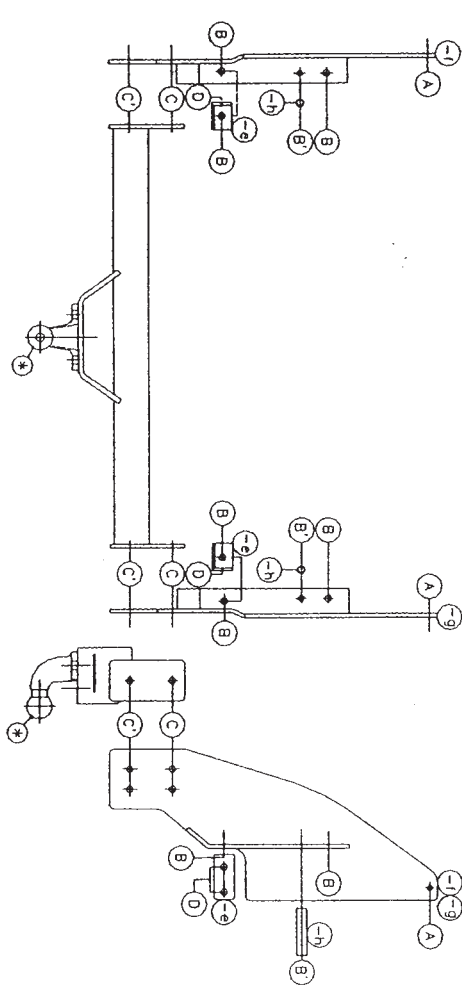
IVECO N°: 1187
Type Daily: gesloten - tôlee
wiëlbasis - empattement
3.30m - 3.95m
enkele wiëlen-roue simple
Model: 1999 -

Samenstelling

- 1 trekhak ref.1187
- 1 Flensbol 50T
- 3 bouten M10-30 + moeren
- 6 bouten M12-35 + moeren
- 2 bouten M12-35
- 2 bouten M12-130 + moeren
- 2 bouten M16-50 + moeren
- 8 rondsels 40-12-4
- 1 monteerstuk (-g)
- 1 monteerstuk (-f)
- 2 monteerstukken (-e)
- 2 borgrondseks 10mm
- 10 borgrondseks 12mm
- 2 borgrondseks 16mm
- 2 monteerbuisjes (-h) \varnothing 19x3mm
- 1 borgrondsel M10 (p)
- 1 Stekkerdooshouder P29 (p)

Compositie

- 1 atteleage ref.1187 (*)
- 1 boule à boutrellet 50T (*)
- 3 boulons M10-30 + écrous (A)
- 6 boulons M12-35 + écrous (B-C)
- 2 boulons M12-35 (C')
- 2 boulons M12-130 + écrous (B')
- 2 boulons M16-50 + écrous (*)
- 8 rondelles 40-12-4 (A-B-B')
- 1 pièce de montage (-g) (C-C')
- 1 pièce de montage (-f) (C-C')
- 2 pièces de montage (-e) (B-D)
- 2 rondelles de sûreté 10mm (A)
- 10 rondelles de sûreté 12mm (B-B'-C-C')
- 2 rondelles de sûreté 16mm (*)
- 2 tubes de montage (-h) \varnothing 19x3mm (B')
- 1 rondelle de sûreté M10 (p)
- 1 Support de prise P29 (p)



TREKHAKEN **gill** AUFHELAGES

GOM N.V.
Hoogmolenwegel 23
B-8790 WAREGEM
Tel. 32(0)56/60.42.12
Fax 32(0)56/60.01.93

IVECO

1187
Iveco Daily: gesloten-tôlee
wiëlbasis-empattement
3.30m - 3.95m
enkele wiëlen-roue simple

Montagehandleiding

- 1/ Maak de bouten van de opstaptrrede los en plaats de monteerstukken (-e) met de punten (D) op deze bouten, de punten (B) passen met de voorziene boringen onderaan in het chassis. Plaats de moeren op maar niets aanspannen. Snij langs de binnenzijde van de support 3.5cm weg van de opstaptrrede zodat men de monteerstukken (-f) en (-g) kunnen plaatsen.
- 2/ Plaats nu de stukken (-f) en (-g) met de punten (B) en (B') tegen de onderkant van het chassis op de reeds voorziene boringen, punt (A) past op de kleine boring in de zijkant van het chassis die men moet vermeerderen tot dia. 10.5mm. Bij punt (B') moet men de buisjes (-h) tussen het chassis schuiven en de rondsels bovenop. Alle bouten en rondsels indringen maar niets aanspannen.
- 3/ Plaats nu de trekhak met de punten (C) en (C') op (C) en (C') van de stukken (-f) en (-g), breng de bouten in en alles degelijk aanspannen. Maak ook de bouten van de opstaptrrede vast.
- 4/ Monteren van (*) en degelijk aanspannen.

Manuel de montage

- 1/ Enlever les boulons du marche-pied et placer les pièces de montage (-e) avec les points (D) sur ces boulons, les points (B) conveniement avec les forages dans l'en-dessous du chassis. Placer les boulons mais ne rien serrer. Couper à l'intérieur du support 3,5 cm du marche-pied pour pouvoir mettre les pièces de montage (-f) et (-g).
- 2/ Placer maintenant les pièces de montage (-f) et (-g) avec les points (B) et (B') contre l'en-dessous du chassis sur les forages existants. Le point (A) convient avec le forage dans le côté du chassis qu'on doit agrandir avec diam. 10,5 mm. Mettre au point (B) les tubes (-h) entre le chassis et mettre les rondelles au-dessus. Mettre tous les boulons mais ne rien serrer.
- 3/ Placer l'attelage avec les points (C) et (C') sur (C) et (C') des pièces de montage (-f) et (-g), mettre les boulons et bien fixer. Refixer les boulons du marche-pied.
- 4/ Monter le (*) et bien fixer le tout.

N.B. 11
Voor de max. toegestane massa, welke uw auto mag trekken, dient u uw dealer te raadplegen.
Vervolgder eventueel de bloemendaag op de bevestigingsplaats van de trekhak.
Opepact bij het boren dat men geen remleiding of electrischeitsraden beschadigt.
Remarque 11
Pour le poids de traction maximum autorisé de votre voiture, consultez votre concessionnaire.
Enlever la couche de bitume ou d'anti-tremblement qui recouvre éventuellement les points de fixation.
Veillez en perçant à ne pas endommager les conduites de frein et de carburant.